

TEIKYO GAKUEN

JUNIOR COLLEGE

2年間で
資格W取得

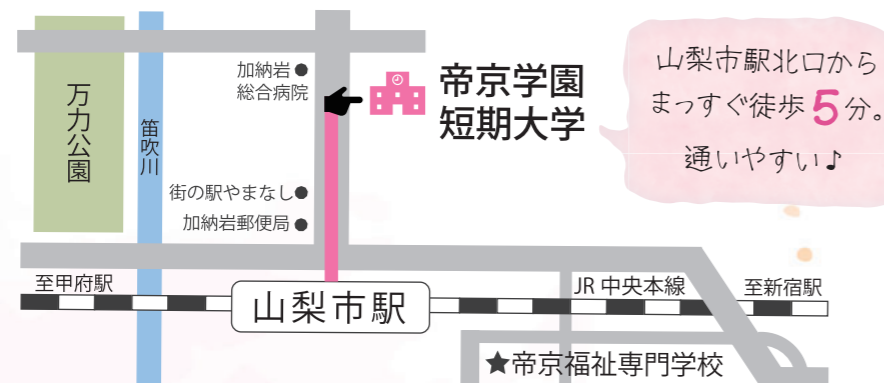
保育科

男女共学

一緒に描こう！
”センセイ”になる夢♪



”テイタン”は山梨県で保育一筋
60年近い実績を誇る短大です。



学校法人帝京学園 帝京学園短期大学 (保育科)
〒405-0018 山梨県山梨市上神内川1150-1
《TEL》0553-23-1240 《HP》<https://teikyo-gjc.ac.jp>



帝京学園短期大学

CAMPUS GUIDE FOR 2025

JUMP!

じぶんらしく、を、みんなと。

周りはみんな、保育という同じ夢に向かう仲間たち。
少人数制で同級生とも先生とも心の距離が近いから
「じぶんらしさ」が自然と出てくる。伸ばしていける。
2年間、みんなで思いっきり楽しんで、たくさん成長しよう。
きっと後で分かる。ここでの絆は一生もの。



“テイタン”の特徴

1
少人数制

1学年50名で
丁寧指導 ⇒ p.3

2
資格W取得
他多数

保育士資格と幼稚園教諭
2種免許状、他5資格 ⇒ p.4

3
実践重視の
カリキュラム

2年間の流れ ⇒ p.5

4
徹底した
実習指導

豊富な実習と事前・
事後指導の充実 ⇒ p.7

5
就職率
ほぼ100%

就職・進学状況 ⇒ p.11

大切な仕事だから、一人ひとりの夢を応援します。

乳幼児の人格形成教育に携わる者には、いま、世界に通じる知識と技術が求められています。

また、人間味あふれる多様な感性も期待されます。

本学は、より良い教育者の資質づくりのために、実践的な独自のカリキュラムを設け、
少人数制による教育を実施しています。

山梨市の自然に恵まれたキャンパスは、人間性をはぐくむ最適なフィールドです。



理事長・学長 冲永 莊八

子どもの笑顔を絶やさない保育者に。

保育者は、未来を担う子どもたちの人格形成に携わる職業です。そのため、専門的な知識は勿論、学生時代は多くの事を
経験し、皆さん自身の感性を磨くことも大切です。子どもの笑顔のためには、まず保育者が楽しいと思える経験を。
本学での学びは、保育者としても学生としても有意義な時間となるよう、教職員一同サポートいたします。



副学長 井上 聖子



学びの特色

1 やっぱりこれ!

少人数制

1学年50名という少人数。教員と学生の距離が近く、学生一人ひとりを丁寧に指導できることは本学の大きな魅力のひとつです。演習科目は半数の25名ずつでの受講が基本で、さらに少人数の授業もあります。

2

実学重視の カリキュラム

理論だけに偏らず、保育の現場で実際に役立つ学びを重視したカリキュラムを組んでいます。実習や就職先の園でも使える子ども向けアイテムを自分のアイデアで製作し、発表の練習をする授業もあります。

3

徹底した 実習指導

実習は子どもと触れ合うことで学べる貴重な機会。本学では豊富な実習期間を設けるだけでなく、実習での学びを確実にものにするために事前事後指導に力を入れて、保育現場で活用できるスキルの獲得を目指します。

← 即戦力に →

大学で学んだ知識を、保育の現場で生かせる知恵へ

保育科の単科大として60年近く歴史を紡いできた帝京学園短期大学。2年間で保育者になるために、必要な教養や専門的知識・技能をしっかりと体得できるよう、カリキュラム・実習・進路指導の体制が整っています。さらに、社会人として求められる礼儀やマナーも大学生活のさまざまな場面で身に付きます。



資格

資格がこんなに

2年間で主要2資格をW取得できます。他5資格の取得も。

保育所・幼稚園・認定こども園への就職を見据え、ダブルライセンスの取得を目指して学修します。

<p></p> <h3>保育士資格</h3> <p>保育所や児童福祉施設で、乳幼児や児童の保育を行う</p> <p>[想定される勤務先] 保育所・認定こども園・福祉施設など</p>	<p></p> <h3>幼稚園教諭 2種免許状</h3> <p>幼稚園において主に3～6歳までの子どもを対象に幼児教育を行う</p> <p>[想定される勤務先] 幼稚園・認定こども園など</p>	<p> 児童厚生二級指導員資格 児童厚生施設で子どもの健全な心身の発達を支援 [想定される勤務先] 児童館 など</p>
<p>W取得!</p> <p>+</p>		<p> 自然体験活動指導者 自然体験活動を中心に、子どもの発達段階に応じて安全な活動ができるよう指導する</p>
<p> 社会福祉主事任用資格 行政機関において、福祉職員として養護や援助を必要とする人のための業務を行う</p>		<p> ピアヘルパー 認定試験受験資格 教育・福祉・保育の現場で、専門家と相談業務を行う</p>
<p> 児童指導員任用資格 障害児や支援が必要な子どもに生活指導を行う [想定される勤務先] 児童福祉施設 など</p>		

授業紹介



音楽

授業では「歌う・聴く・動く・演奏する」を通して音楽の楽しさや喜びを感じ、感受性豊かな子どもの育成に必要な指導力を身に付けます。

音学（音楽について学ぶ）・音が苦（音楽について努力する）を超えて音楽（音を楽しむ）の素晴らしさを知り、伝えられる保育者を目指しましょう。音楽が苦手・ピアノが不安な方でも、「基礎音楽」と「基礎技能（器楽）」を並行して学習することで理解が深まり技術力がついてきます。



美術

生まれて初めて海や空、山や大地、雨や虹、さまざまな動物たちを見て、子どもたちは大きな感動を覚えます。

そうした感動を表現したい、誰かに伝えたい。美術は私たちの五感で感じ、心で思い描いたイメージを形にしている活動です。

美術の授業では、子どもたちが自由に表現できる喜びを援助できるように、「子どもと表現」「美術表現」などの科目を学びます。

ピアノが苦手でも大丈夫♪

★ピアノの授業は個人の習熟度に応じたクラス編成で行うのが特徴です。



私がこの短大を選んだ理由のひとつに、ピアノの指導が手厚いという点があります。ピアノ初心者の私に合った指導を受けることで、1年間でたくさんの曲が弾けるようになりました。少人数制の学校なので、他の授業でも皆で助け合いながら学べるのが良いと思います。

平松 朋花さん（山梨県立甲府城西高等学校卒）



体育

子どもの健康を守るためには、保育者の健康も大事です。

体育の授業では、ニュースポーツを含めたいろいろな運動遊び、園でも取り入れ始めているヒップホップ、心身ともにリフレッシュするヨガの3つのクラスから選択できます。

身体を動かすことの楽しさを子どもたちに伝えられるよう、選択した種目を楽しみながらさまざまな動きに挑戦してみてください。



子どもの発達

乳幼児期は、人生の中で最も発育・発達がみられます。

子どもの発育・発達を理解することは、保育者を目指すうえでマスト。「乳児保育」や「子どもの理解と援助」などを通して、子どもたちが健康やかに成長できるよう、子ども理解を通して保育技術について学びます。



子どもの文化

保育現場では、絵本、紙芝居、人形劇、うたあそび、ペープサート、パネル型シアターなど、たくさんの児童文化財が活用されています。

「保育技術研究Ⅰ・Ⅱ」では、学生が主体となって児童文化財を製作・実演し、「実学（現場で活かせる力）」を学びます。

構想段階から学生同士で話し合い、力を合わせて完成させた作品を、紅葉祭（学園祭）で地域の子どもたちに披露します。



県内の子どもたちに保育技術研究の授業の成果を披露⇒

2年間の流れ

1年次

	前期	後期
教養科目	キャリア教育 アカデミックスキルズ 情報機器演習(情報リテラシー含む)	自然観察 日本語表現 基礎音楽
保健体育科目	-	-
専門教育科目	保育原理Ⅰ 保育者論 子ども家庭福祉 発達心理学Ⅰ 子どもの保健 保育内容総論 子どもと健康	子どもと環境 子どもと人間関係 子どもと言葉 子どもと表現 基礎技能(器楽)Ⅰ 保育技術研究Ⅰ
入学前教育 (実習の説明とピアノ)		
実習	保育実習指導Ⅰ(保育所)	教育学概論 社会福祉 子どもの理解と援助 教育の方法と技術 社会的養護Ⅰ 乳児保育Ⅰ 教育課程・保育の方法と評価 保育内容演習(健康)
		保育内容演習(環境) 保育内容演習(人間関係) 保育内容演習(言葉) 保育内容演習(表現Ⅰ) 保育内容演習(表現Ⅱ) 基礎技能(器楽)Ⅱ 保育技術研究Ⅰ
		保育実習指導Ⅰ(保育所) 保育実習Ⅰ(保育所) 保育実習指導Ⅰ(施設)
		保育実習Ⅰ(施設) 教育実習指導(幼稚園)

重要科目を2年間に凝縮!

2年次

	前期	後期
キャリア教育 英会話	日本国憲法 児童館・放課後児童クラブの機能と運営	キャリア教育 英会話
山梨学 児童館・放課後児童クラブの活動内容と指導法Ⅰ		
体育理論		体育実技
子ども家庭支援論 子ども家庭支援の心理学 子どもの食と栄養 乳児保育Ⅱ 基礎技能(器楽)Ⅲ 保育技術研究Ⅱ		子どもの健康と安全 特別支援教育論 美術表現 基礎技能(器楽)Ⅳ 保育技術研究Ⅱ
保育実習指導Ⅰ(施設) 保育実習指導Ⅱ(保育所) 保育実習Ⅱ(保育所)	保育実習指導Ⅲ(児童館) 教育実習指導(幼稚園) 教育実習(幼稚園)	保育実習指導Ⅱ(保育所) 保育実習Ⅲ(児童館) 保育・教職実践演習(幼稚園)

※2023年度の例

実習指導

実習の事前事後指導に力を入れることで、実習での学びを確かなものにします。

1 事前指導

実習指導という授業で実習に向けた基礎的な知識や心構えを学びます。また、自らが計画した指導案をもとに学生を子どもに見立てた模擬保育を行うことで、自身の課題を明確にします。



実習先への電話のかけ方、訪問時の注意点などから丁寧に指導します。また、責任実習を想定した指導案の立て方なども実践的に学びます。



2 実習

保育所、幼稚園、認定こども園、福祉施設などさまざまな実習先へ行き、現場を肌で感じて体験します。大学で学んだ知識を基に、現場で活用できるスキルを身に付けていきます。



何よりも求められるのは常に率先して行動する積極的な姿勢です。体調に留意し、笑顔で元気に取り組めます。

good cycle!

実習後にはひとまわり成長したことが感じられるでしょう。実践したからこそ出てくる疑問や課題を、個人面談で相談できます。

3 事後指導

実習後には個人面談を行います。実習で上手にできたことや困ったこと、今後の課題などを再確認し、次の実習へとつなげます。実習の経験を重ねることに学びが深まっていきます。



★子ども向けアイテムを授業で製作★

世界にただひとつ！歌って遊べるこだわり玩具



石井 美紀さん
(山梨県立都留興譲館高等学校卒)

「あわてんぼうのサンタクロース」の歌詞を元にオリジナルの玩具を製作しました。身近にあるダンボールやフェルト、S字フックやダブルクリップなどを駆使して、プレゼントの重みでサンタが煙突から降りてくる仕組みにしています。発表の際は緊張しましたが、試行錯誤して作った世界にたったひとつの作品なんだと思って楽しみながら披露しました。授業で作ったものをそのまま実習や将来の仕事に活かすことができることが嬉しく、やりがいを感じます。

おいしそう！エプロン型シアター



千野 桜さん
(甲府市立甲府商業高等学校卒)

私の大好きなカレーライスのエプロン型シアターを作りました。4歳児向けを想定しており、一つひとつの食材に順に目を向けて楽しめるように、細かい部分まで意識して作りました。また、歯を磨くことの大切さも伝えようと、食事の後に歯磨きをする場面も入れました。発表では、大きさの異なるパーツを出し入れするのが少し難しかったのでさらに練習したいです。このように子ども向けアイテムを作る授業がよくあり、先生や同級生に的確なアドバイスをもらえるので、自分の良いところをしっかり伸ばせていると思います。

実習先を舞台にしたお散歩マップ



渡邊 陽和さん (山梨県立農林高等学校卒)

私は実習先でお散歩をした後、近隣のエリアを調べてお散歩マップを作りました。カラフルなフェルトで神社や大きな木を作って配置し、絵本の形にしています。これを子どもたちに見てもらいながら歩いたり、雨の日にはこれを使ってお話をしたりして楽しんでもらえたらと思います。

実習スケジュール

2年間で多くの実習機会を設けているため、就職前に多様な現場経験を積み、即戦力を培うことができます。

1年次

保育所 見学実習 (1日間)

保育所 保育実習I (10日間)

施設 保育実習I (10日間)

2年次

幼稚園 見学実習 (1日)

幼稚園 教育実習 (3週間)

保育所 保育実習II (10日間)

児童館 保育実習III (10日間)

幼稚園/保育所/施設 就職体験実習



大学生生活で一番楽しかったのが実習！いろんな園や施設での体験が貴重な思い出です。

頑張って製作したアイテムは実習先でも大活躍！



個別の進路指導で安心の就職・進学対策

一人ひとりに応じたきめ細かな進路指導により、就職率は毎年ほぼ100%。
 社会人として必要なジェネリック・スキルを日頃から磨ける体制ができています。保育の現状を知るための就職講演会やマナー教室も随時実施。また、帝京大学グループ内の4年制大学・専門学校との連携により、スムーズな進学の道も整備しています。

就職・進学の特徴

1

キャリア教育
の充実

社会で自立するために必要な能力を、学校生活の中で身に付けます。
働くことの意義や職業観を学ぶことで仕事に取り組む姿勢を身に付け、自らの進路を主体的に決定できるように指導しています。

2

実績が物語る！
就職率は
毎年
ほぼ100%

入学直後からきめ細かなマンツーマンの進路指導を行い、希望に沿った就職を実現するための強力なバックアップ体制を整えています。
就職率は毎年ほぼ100%を誇ります。

3

グループ校
への
編入学

帝京大学グループ校への編入学制度があるのも本学ならではの強みです。例えば、帝京科学大学教育人間科学部へ編入学すれば学士号・幼稚園教諭1種免許状・小学校教諭1種免許状も取得することができます。

進路指導スケジュール

1年次												2年次												
4月	5月	6月	7月	8月	9月	10月	11月	12月	1月	2月	3月	4月	5月	6月	7月	8月	9月	10月	11月	12月	1月	2月	3月	
就職希望先調査						就職希望先調査						履歴書作成指導 就職試験指導 編入学希望学生指導						翌4~6月 就職先訪問 (卒業生の仕事ぶりを教員が確認)						
個人面談・進路指導																								
ジェネリック・スキル指導 <small>(ジェネリック・スキル=挨拶などのコミュニケーション能力、他者と協力関係を築く力など、社会人として必要になる基礎力)</small>																								

就職講演会

卒業生が活躍している園などの先生方をお招きし、現在の保育の実情や求められている保育者像について聞く機会を設けています。

個別相談

自分に合った園の探し方、履歴書の書き方、面接の練習など、どのような悩みにも相談に応じます。



就職・進学状況

一人ひとりに応じた決め細かな進路指導により、就職率は毎年ほぼ100%。

有効求人倍率

就職希望者 25名に対して **7.84倍**

地元就職率

23名/23名 **100%**

進学率

3名/3名 **100%**

就職先一覧

(過去3年間)

保育所

◎公立保育所

山梨県甲州市
山梨県中央市
山梨県北杜市

◎山梨県

相興保育園
池田保育園
石和第五保育所
ウブントウ保育園にじいろ
OLive保育園
甲斐ひよこ保育園
かすがい東保育所
キツキ
きらきら保育園
光明保育園
さくらんぼ保育園
たちばな保育園

ふじざくら保育園
富士吉田市立第七保育園
二川保育園
三葉保育園
ミモザ保育園

◎その他の都道府県

きらり諏訪日赤第二保育園 (長野県)
東京建物キッズ株式会社 (東京都)
ニコニコ保育園 (東京都)

幼稚園

◎山梨県
城北幼稚園
富士幼稚園

認定こども園

◎山梨県

相川保育園
あおぞら保育園
あおばこども園
ウブントウ富士の森
塩山愛育園
塩山カトリック幼稚園
押原こども園
川茂保育園
甲府あら川保育園
甲府大里幼稚園
甲府西幼稚園
聖徳幼稚園
昭和こども園
進徳幼稚園
すみよし愛児園
聖愛幼稚園
千野保育園

長生保育園
東陽保育園
十日市場保育園
なかむら保育園
なでしここども園
博愛保育園
光学園
富士桜学院
ふるるこども園
マコト愛児園
まみい・キッズこども園
みいつ保育園
みかさこども園
都保育園
山梨英和ダグラスこども園
竜王あら川こども園

福祉施設

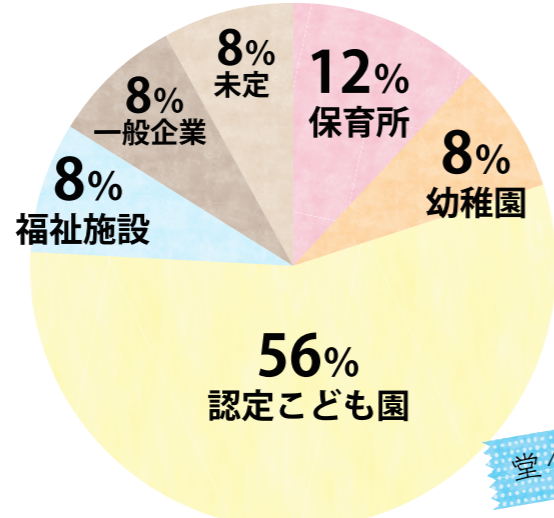
◎山梨県

くずはの森
蔵 ku-ra
クローバー学園
手をつなぐ親の会
パンビ



就職希望者に対する就職率 **92%**

2023年度実績 (2024年3月現在) ※最新情報はHPをご覧ください。



堂々の就職実績!

進学

帝京大学グループならではの!

短大での学びをさらに追求したい学生や、在学中に新たな夢を見つけた学生には、帝京科学大学(4年制大学)への編入学制度が用意されています。

本学での取得単位が認められ、3年次または2年次への編入学ができます。編入学試験は書類審査と面接のみで、入学金免除制度もあります。帝京科学大学教育人間科学部への編入学により、学士号と幼稚園教諭1種免許状の取得が可能です。



帝京科学大学 東京西キャンパス (山梨県上野原市)



帝京科学大学 千住キャンパス (東京都足立区)

※2023年度実績

帝京科学大学への編入学制度特典

1. 学士号・幼稚園教諭1種免許状が取得可能
2. 編入学コースにより、小学校教諭1種免許状も取得可能
3. 編入学試験は面接のみ(小論文試験は免除)
4. 在学時の成績により、入学金(260,000円)の減免あり

進学体験談

目指せ里山保育! 帝京科学大学に編入学します

私は里山保育に興味があります。きっかけは短大の1年次の授業で観た里山保育のDVD。自然の中で子どもたちがたくましく育っていく姿が印象的でした。以前、山梨の有志団体が営む保養キャンプに参加し、川遊びや山登り、自然のものから何でも作り出して遊ぶ喜びを実感したことも大きく影響しています。

2年次の半ばになり就職も考えていましたが、せっかくなら学生の期間をあと2年伸ばしてもっとしっかり学びたいという思いが強くなりました。編入学試験は12月。友達に手伝ってもらって面接の練習をしたり、短大の先生から面接対策を聞いたりして無事合格できました。春から通う上野原のキャンパスは自然が豊かで動物との触れ合いもあるそうです。さまざまな分野に興味がある私にはとても楽しみな学校です。



自分がやりたい保育はどんな形なのか、さらに学んで考えます。

幼稚園教諭1種免許を取れば、自分で園を開くことも可能!

渡部 凧成さん (山梨県立笛吹高等学校卒)
帝京科学大学教育人間科学部こども学科
幼稚園教諭・保育士コースに進学予定

帝京福祉専門学校(介護福祉科)との連携も

帝京大学グループの帝京福祉専門学校 介護福祉科(山梨市駅南口徒歩1分)との連携を行っています。専門学校で所定の研修を修了すると介護職員初任者研修(公的資格)が取得できます。(最少開講人数あり) 福祉分野の学びを広げることで、プラスアルファの力を身につけた保育者を目指すことができます。



帝京福祉専門学校

INTERVIEW!

就職活動編

来春開園する保育所で働くのが楽しみ

自然を大切にする方針や理事長先生の想いに感銘を受け、春に開園する園に就職を決めました。見学のときから言葉使いや態度には気を付けたつもりです。就職試験は作文と面接で、質問内容には難しいものもありましたが、短所まで褒めていただいたことがとても嬉しく、心に残りました。

橋口 紗奈さん (山梨県立白根高等学校卒)
韮崎市内の保育所に就職予定



手遊びの準備も万端。母園に就職決定

母園に内定が決まりとても嬉しいです。実習にも伺った園なのですが、その際いろいろな手遊びを準備していき子どもたちに披露できたことが良かったです。就職活動では身だしなみに気を配り、笑顔を手付けました。将来は子どもたちのことを一番考えることができる先生になりたいです。

平間 美咲さん (山梨県立山梨高等学校卒)
甲州市内の認定こども園に就職予定



ピアノの特訓を経て希望する園に合格

就職活動は早めに始め、説明会にも積極的に参加しました。見学させてもらった園の子どもたちがフレンドリーで、日頃から笑顔で活動している様子だったので、ここで働きたいという思いに。就職試験にはピアノ演奏があることを知り、試験の2週間前から短大の先生に個人的に特訓を受けました。合格が分かったときは先生と一緒に大喜びしました。

市川 凜さん (日本航空高等学校卒)
笛吹市内の幼稚園に就職予定



いつも笑顔で新しい保育を発信したい

私が就職先を選んだ決め手は、雰囲気良く、新しい保育を発信する姿勢に共感したためです。事前に園のことを調べて理解しておくことで、就職活動の際の質問に答えやすくなりました。目標は子どもの気持ちに寄り添い、笑顔で元気いっぱい先生になることです。

岩間 心里さん (山梨県立白根高等学校卒)
南アルプス市内の認定こども園に就職予定



安心感ある母園で信頼される先生になる

私が園児だった頃から変わらない園舎、変わらない先生が待つ母園に就職が決まりました。実習にも行かせていただき、「楽しいこと、やりたいこと」を大切にしたいという理念が改めて素晴らしいと思いました。私も春からは子どもたちと全力で遊び、卒園後も覚えてもらえるような信頼される先生になりたいです。

新谷 夢さん (東海大学付属甲府高等学校卒)
中央市内の認定こども園に就職予定



園見学で対応に感動。自分も成長したい

園見学に伺った際、先生方の一人ひとりの子どもに対する丁寧な声掛けなどの様子を見て、この園で働きたいと思いました。就職活動は緊張しましたが、素直に思いを伝えピアノは自分のペースで弾けたと思います。私も子どもとともに成長し、保護者のサポートもできる先生を目指します。

関島 春奈さん (帝京第三高等学校卒)
甲府市内の認定こども園に就職予定



大好きなダンスを就職試験で披露

園見学で卒業生の先生の話や、個性を尊重する方針がとても気に入りました。就職試験では自分の得意なこととして、授業で考えた子ども向けのダンスを披露。私はもともと人前に立つことが苦手でしたが、2年間の授業や実習を通して必要なスキルを身につけられたため、喜ぶ園児たちを想像しながら楽しく発表することができました。

橘田 梨央さん (帝京第三高等学校卒)
甲府市内の認定こども園に就職予定



実習に伺った園で考えが変わり就職

私は幼い頃保育園に通っていたので保育士を目指していましたが、実習に行き幼稚園の方が自分に合っていると気付きました。実習期間中にも子どもたちができることが増えていくのが嬉しくて、最終日には去るのが寂しいほど。マーチングに力を入れていただいたことで就職が決まりました。

数野 蓮華さん (山梨県立甲府工業高等学校卒)
甲府市内の幼稚園に就職予定



卒業生編

認定こども園
甲府大里幼稚園
山梨県甲府市大里町4338



荊澤 明日香 先生
2021年卒業



小林 ななか 先生
2021年卒業



子どもの個性を把握。
喜びと達成感が大きいです

今年度は、自己主張もできて一番やんちゃな4-5歳児を担当しています。褒めたら伸びる子、悪いことはダイレクトに言う方が伝わる子などそれぞれの個性が掴めてきました。保育の仕事は大変と思われがちですが、子どもたちのできることが日々増えていく姿が見られて、喜びと達成感がとても大きいです。短大時代は同じ目標を持つ友達とできて人生で一番楽しく過ごせました。実習でこの園に出逢い、声を掛けていただいたことで、先生になるという昔からの夢を叶えることができました。

母園に勤務。コツも掴みやりがいを感じます

懐かしい母園であり、実習先でもある園で働いて3年目になります。0-1歳児はかみつき、手が出るなど細かい注意が必要ですが、言葉が話せなくても笑顔や仕草で気持ちが伝わってきてとても可愛いです。少しずつ話せるようになる2歳児はまたやりがいがあります。園児への接し方のコツも以前よりだいぶ分かってきました。保育士になる自信がなかった私でも先生になれたので、少しでもなりたと思う人はぜひ頑張ってこの楽しさを味わってください。ピアノや人前に立つことが苦手でも授業などで練習すれば大丈夫です。

認定こども園・保育園 ウブントウ富士の森

山梨県富士吉田市新屋5-1-2



小俣 緋那季 先生 2023年卒業

自然の中で一人ひとりに向き合う楽しさ

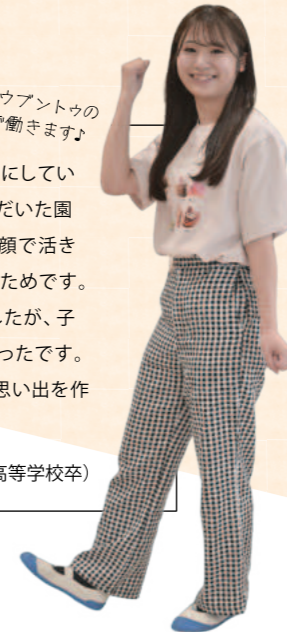
園見学の際、園庭に遊具を置かず自然を生かして遊ぶスタイルを見て衝撃を受け、子どもが強く育つ園だと感じて就職しました。働き始めた頃は園児一人ひとりの性格が分からず悩みましたが、おとなしい子にもつこいくらい話しかけていたら、ある日「ひなき先生」と名前が呼ばれるようになり感激しました。まだ1年目で先輩の先生方にいろいろと聞いてばかりですが皆さん優しく、毎日が楽しくて、出勤したくないと思っただけありません。様々な子どもが集う環境は力がつくと思うので、頑張って率先して行動できるようになりたいです。

春から実習先の園へ

私もウブントウの園で働きます♪

私は気になった園は必ず見学するようにしていましたが、最終的に実習をさせていただいた園に就職を決めました。先生方が毎日笑顔で生き生きと過ごして良い雰囲気だったためです。就職試験でのピアノ演奏は緊張しましたが、子どもたちが一緒に歌ってくれて嬉しかったです。子どもの目線に立ち、一緒にたくさん思い出を作りたいです。

佐藤 郁さん (山梨県立富士北稜高等学校卒)



※2024年1月の情報です。



楽しみながら、保育者としてのセンスを磨く

1年を通じて友人たちとの交流を深め、学生生活の大切な思い出を作るさまざまな機会が設けられています。保育の仕事は行事の企画・運営が盛りだくさん！ 将来の仕事のプレ体験として、学生のうちからイベントの企画や運営に取り組むことで、保育者としてのセンスが磨かれます。

少人数制だから
学生全員で
盛り上げられる！



イベント・学外研修

4

- 入学式
- オリエンテーション
- 対面式、学生交流会
- 前期授業開始
- 開学記念日

5

- オープンキャンパス
- 学外研修

6

- オープンキャンパス
- 帝京大学グループ
創立記念日

7

- オープンキャンパス

8

- 前期定期試験
- 夏季休業開始
- オープンキャンパス

9

- 自然体験活動指導者養成講座
- 夏季休業終了
- オープンキャンパス

11

- 紅葉祭（学園祭）

10

- 後期授業開始

1

- 冬期休業終了

12

- 冬期休業開始

3

- 春季休業
- 卒業式・卒業
パーティー（2年次）

2

- 後期定期試験
- 海外研修旅行

希望者を募って海外研修へ



希望者を対象とした海外研修旅行（香港）を進行しています。3泊4日の研修で、現地の生活や保育の現場を体験します。帝京大学グループの帝京香港幼稚園では子どもたちの前で発表し、日本とは異なる視点に気付くなど、大きな成長を得られる機会になるでしょう。

行事を全力で楽しんで
うちに、自分の力がつく！



※イベントは変更になる場合があります。

キャンパスマップ

山梨市駅から徒歩5分という便利な場所にあるキャンパス。4階建ての校舎を、全学年100名で贅沢に使います。



外観



学生ホール



演習室（造形室）



調理実習室



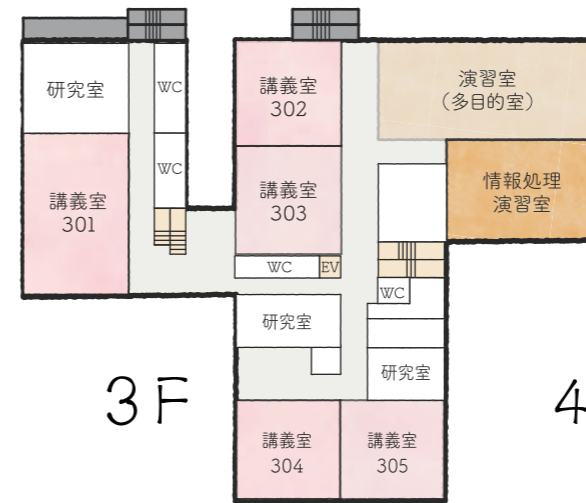
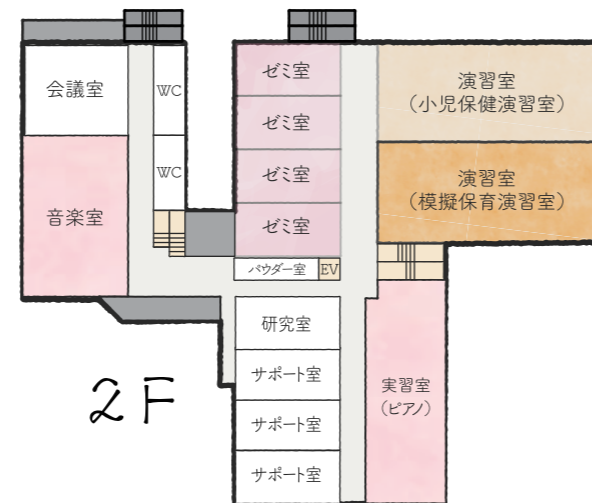
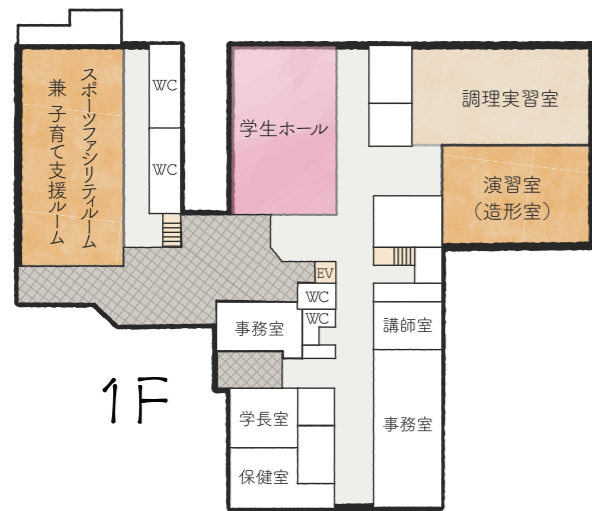
演習室（小児保健演習室）



演習室（模擬保育演習室）



講義室（301）



屋上



情報処理演習室



スポーツファシリテーム 兼 子育て支援ルーム



実習室（ピアノ）



演習室（多目的室）



図書室



音楽室

サークル活動も
楽しもう!

フラワーアレンジメントサークル

華道の要素を取り入れたアレンジメントを顧問の先生に教えてもらい、自分らしさを花で表現。



美術サークル

チームラボの展示を鑑賞しに学生10名ほどで豊洲へ。最新のテクノロジーを使った光の演出を堪能しました。



ネイチャーアクティビティサークル

県内外のサバイバルゲーム会場へ赴き、参加者たちと交流しながら楽しんでいます。



ライフサポート

学生が気軽に相談しやすいアットホームな環境を整えることで、心健やかな学生生活をサポートしています。



01 グループ担任制

1学年が複数のグループに分かれ、各グループを一人の教員が1年間担任します。大学にはホームルームはありませんが、個別面談をはじめとして、学生生活で何かあれば気軽に相談できる環境を整えています。

02 オフィスアワー

教員と気軽にコミュニケーションを取れるよう、オフィスアワーを設けています。この時間帯には基本的に予約なしで研究室を訪ねることができます。教員の担当授業に関することはもちろん学生のさまざまな相談に応じます。

03 学生相談室

学生生活、進路や就職、友人関係、自分の性格など、学内外のさまざまな悩みや不安について外来カウンセラーが相談に応じます。相談は予約制で、相談内容の秘密は固く守られますので、安心して利用してください。

最大で月額2万円×2年間の家賃を大学が補助

自宅外通学をする学生のために、本学独自の家賃補助制度を設けています。

給付対象者

- 自宅からの通学が困難な方
- 自宅外通学者で一般の賃貸住宅に居住する方
- 学業に精励し、本学の学生として模範となること

給付概要

- 最大で2万円を2年間給付
(原則として返還の必要はありません)

※1 家賃が4万円未満の場合はその半額を上限とする
※2 家賃には共益費を含み、光熱水量・インターネット代・駐車場代は含まない

- 対象とする賃貸住宅
山梨市周辺の物件
通学所要時間が徒歩・自転車・公共交通機関で30分程度



小林 優奈さん
(山梨県立富士北稜高等学校卒)

家賃補助制度を利用して、一人暮らしを楽しんでいます！
実家からの車通学に不安があったので、一人暮らしをして料理など自分でできることを増やしていこうと決めました。アパート選びは、セキュリティがしっかりしていて2階以上という両親の希望を重視しました。もちろん短大へは徒歩圏内です。朝起きてお弁当を作り、洗濯もして大変ですが慣れてくると楽しく、友達とも遊べるので思ったほど寂しくありません。家賃補助はとても助かる制度なので、この学校を選んだ理由のひとつになりました。

国の高等教育の修学支援新制度

帝京学園短期大学は、国の「高等教育の修学支援新制度」の対象機関として認定されています。

対象は非課税世帯・それに準ずる世帯の学生で、「授業料等の減免」「給付奨学金」の2つをあわせた支援が受けられます。**原則として返還の必要はありません。**

		第I区分(全額減免)	第II区分(2/3減免)	第III区分(1/3減免)	第IV区分(1/4減免) (2024年度入学生 予定) ^{※2}
減免後の 納入額	入学金	0円	83,300円	166,600円	187,500円
	授業料(年額)	0円	206,600円	413,300円	465,000円
給付奨学金 (月額)	自宅通学	38,300円(42,500円) ^{※1}	25,600円(28,400円) ^{※1}	12,800円(14,200円) ^{※1}	9,600円(10,700円) ^{※1}
	自宅外通学	75,800円	50,600円	25,300円	19,000円

※1 生活保護を受けている生計維持者と同居している人、社会的養護を必要とする人で児童養護施設から通学する人が対象
※2 2025年度入学生以降については、詳細がわかり次第ご案内します。

奨学金

給付型

原則として返還の必要はありません。

種類	対象者	給付額	採用人数	申請方法
帝京学園短期大学 学業奨励給付奨学金	第1次総合型選抜・学校推薦型選抜で合格した希望者 ※他の奨学金・支援制度との併給可能	10万円	5名	合格後に案内
帝京学園短期大学 学業支援給付奨学金	新型コロナウイルス感染症拡大による影響などで、 経済的に困難な状況にある者	5万円	20名	合格後に案内

貸与型

卒業後に返還の必要があります。

種類	対象者	貸与月額	申請方法
日本学生支援機構 第一種奨学金(無利子)	日本学生支援機構の定める 「学力基準」「家計基準」 の両方を満たしている者	自宅通学：2万円～5万3千円の中から選択 自宅外通学：2万円～6万円の中から選択	高校で予約、 入学後に申請
日本学生支援機構 第二種奨学金(有利子)	日本学生支援機構の定める 「学力基準」「家計基準」 の両方を満たしている者	2万円～12万円の中から選択	高校で予約、 入学後に申請
山梨県社会福祉協議会 山梨県保育士修学資金 貸付(無利子)	卒業後、山梨県内の保育所 等で保育士として勤務する 意思がある者	5万円以内 入学準備金・就職準備金：20万円以内 生活費加算：生活保護受給世帯または これに準ずる世帯と認められた者 ※保育士として5年間勤務すれば返還免除	入学後に申請

※その他民間奨学金、ローン等取り扱いあり

建学の精神

「努力をすべての基とし偏見を排し 幅広い知識を身につけ 国際的視野に立って判断ができ
実学を通して創造力および人間味豊かな 専門性ある人材の養成を目的とする」

本学の建学の精神は、「努力」「幅広い知識」「実学」「国際的視野」という四つの方針を柱に、学生の個性と可能性を伸ばすことにあります。

教育目標

- (1) 責任ある社会人として必要な教養と広い視野を身につけ、社会の変化に対応する人材を育成する
- (2) 幼児教育に関する専門的知識、技能を自ら積極的に修得し、豊かな表現ができる人材を育成する
- (3) 持続可能な社会に向け他者に配慮し、協働して地域社会に貢献できる人材を育成する

本学のあゆみ

- 1967年4月 初代学長に沖永沅を迎え、山梨県北杜市小瀬沢町に山梨帝京短期大学設立。同時に附属幼稚園も設立
- 1981年4月 理事長、学長に沖永キン就任
- 1984年9月 近代設備をもつ学生寮（あじさい寮）完成
- 1986年7月 理事長に沖永嘉計就任
学生会館、図書館、桐葉館完成
- 1989年4月 帝京学園短期大学に校名改称
- 1991年7月 学生寮（しらぎく寮）完成
- 1992年2月 理事長に服部郁子、学長に横山信一郎就任
各種特別教育の新設、教育課程の多様化、図書整備など、ハード・ソフト両面で一層の充実を図る
- 1995年4月 本学の自然立地を生かすとともに、幅広い教養を身につけるため、一般教養科目を基礎科目とし、外国語科目を国際化時代に対応するよう改めて、一層の充実を図る
- 1996年9月 インターネット環境整備
- 1996年10月 オペレッタ、人形劇初公演
- 1998年4月 学長に服部郁子就任
- 2001年9月 海外研修旅行（香港）実施
- 2006年3月 海外研修旅行（デンバー）実施。2号館耐震工事
- 2007年3月 海外研修旅行（ロンドン）実施。1号館耐震工事
- 2008年2月 理事長・学長に沖永莊八就任。体育館耐震工事
- 2010年3月 (財)短期大学基準協会による
第三者評価の結果「適格」と認定
- 2012年3月 海外研修旅行（ハワイ）実施
- 2013年3月 新潟中央短期大学と相互評価を実施
- 2014年2月 海外研修旅行（香港）実施
- 2015年2月 海外研修旅行（香港）実施
- 2016年3月 (財)短期大学基準協会による2回目の
第三者評価の結果「適格」と認定
- 2018年3月 海外研修旅行（香港）実施
- 2019年4月 山梨県山梨市に移転
- 2020年3月 帝京学園短期大学附属幼稚園閉園
- 2023年3月 (財)短期大学基準協会による3回目の
第三者評価の結果「適格」と認定

3つのポリシー

①卒業認定・学位授与の方針（ディプロマポリシー）

- (1) 責任ある社会人として他者に配慮し、豊かな人間性と教養、マナーを身につけていること
- (2) 幼児教育に関する専門的知識と保育技能を積極的に身につけ、学んだことを工夫して組み合わせ、自ら計画を立てて、創造性溢れる発表ができること
- (3) 保育の課題を積極的に探求し、協働して解決する意欲をもっていること

②教育課程の編成・実施の方針（カリキュラムポリシー）

- (1) 〈社会人として必要な教養と広い視野の育成〉豊かな自然環境を活かし、社会人基礎力（ジェネリック・スキル）を修得できる教育課程であること
- (2) 〈幼児教育に関する専門的知識、技能の修得〉少人数教育による専門科目の履修と個人の習熟度に応じた保育技能の向上を図る教育課程であること（ルーブリック評価の活用）
- (3) 〈地域社会に貢献できる人材の育成〉地域の乳幼児や保護者と交流を深め、体験（ボランティア活動など）から学べる教育課程であること

③入学者受け入れの方針（アドミッションポリシー：求める学生像）

- (1) 保育の分野に関心のあるもの
- (2) 保育の専門職として必要な知識や技能を学ぼうとするもの
- (3) 向上心のあるもの

※できればインターンシップや職業体験等で、幼稚園や保育所などにおける体験学習を経験していることが望ましい。

帝京大学グループの幼稚園・保育園



帝京科学大学千住桜木保育園

東京都足立区千住桜木2-3-2
<https://www.ntu.ac.jp/sakuragi-hoikuen/>



認定こども園 愛媛帝京幼稚園

愛媛県大洲市新谷甲2003-1
<https://www.ntu.ac.jp/ehimeteikyo-youchien/>



帝京大学幼稚園

東京都八王子市大塚359
<https://www.teikyo-u.ac.jp/teikyo-u-kindergarten/>



帝京幼稚園

東京都板橋区加賀2-10-1
<https://www.teikyo-u.ac.jp/teikyo-kindergarten/>



帝京めぐみ幼稚園

東京都渋谷区本町6-34-18
<http://www.gaku-oki.ac.jp/megumi/>



帝京にしき幼稚園

東京都品川区旗の台6-5-30
<http://www.gaku-oki.ac.jp/nishiki/>



幼保連携型認定こども園 三葉幼稚園

愛媛県松山市山西町13-47
<http://www.mituba.net>



認定こども園 帝京長岡幼稚園

新潟県長岡市干場13-5-5
<https://youchien.teikyo-nagaoka.ed.jp>



帝京わかさ保育園

東京都板橋区仲宿13-10
<https://www.teikyo.jp/teikyowakakusa/>



帝京香港幼稚園

<https://www.teikyo.edu.hk/>